



**CENTRO UNIVERSITÁRIO UNIFANAP**  
**CURSO DE TECNOLOGIA EM LOGÍSTICA**  
**RELATÓRIO DO PROJETO INTERDISCIPLINAR E EXTENSIONISTA**  
**III**

GABRIELA DOS SANTOS DE FREITAS  
JOFERSON DOS SANTOS GUEDES  
RICARDO DOS PASSOS SOUZA  
THOM KLEDSON PEREIRA DOS SANTOS

**ANÁLISE DE MOVIMENTAÇÕES E DISTRIBUIÇÃO DA EMPRESA  
PROFARMA DISTRIBUIDORA DE PRODUTOS FARMACÊUTICOS.**

Aparecida de Goiânia-GO

2023



GABRIELA DOS SANTOS DE FREITAS  
JOFERSON DOS SANTOS GUEDES  
RICARDO DOS PASSOS SOUZA  
THOM KLEDSON PEREIRA DOS SANTOS

**ANÁLISE DE MOVIMENTAÇÕES E DISTRIBUIÇÃO DA EMPRESA  
PROFARMA DISTRIBUIDORA DE PRODUTOS FARMACÊUTICOS.**

Relatório do Projeto Interdisciplinar e  
extensionista III, apresentado à Banca  
Examinadora em cumprimento às exigências  
do Curso de Tecnologia em Logística.

Orientador: Prof<sup>o</sup>. Me Marcos Soares Silva.

Aparecida de Goiânia-GO

2023



GABRIELA DOS SANTOS DE FREITAS  
JOFERSON DOS SANTOS GUEDES  
RICARDO DOS PASSOS SOUZA  
THOM KLEDSON PEREIRA DOS SANTOS

**ANÁLISE DE MOVIMENTAÇÕES E DISTRIBUIÇÃO DA EMPRESA  
PROFARMA DISTRIBUIDORA DE PRODUTOS FARMACÊUTICOS.**

Relatório do Projeto Interdisciplinar e  
extensionista III, apresentado à Banca  
Examinadora em cumprimento às exigências  
do Curso de Tecnologia em Logística.

Orientador: Prof<sup>o</sup>. Me Marcos Soares Silva.

Aprovado em \_\_\_\_\_ / \_\_\_\_\_ / \_\_\_\_\_

**Banca Examinadora**

---

1. Marcos Soares Silva (Orientador)

---

2. Márcia Helena de Castro

Guedes, Joferson dos Santos Guedes

G924a Análise do setor de logística da empresa Profarma Distribuidora de Produtos Farmacêuticos. / Joferson dos Santos Guedes, Gabriela dos Santos de Freitas, Ricardo dos Passos Souza, - et al. orientação [Prof. Me. Marcos Soares Silva]. – Aparecida de Goiânia-GO, 2023

vi, 12 f. ; 29 cm

Projeto Interdisciplinar III (Curso Superior de Tecnologia em Logística) – Centro Universitário Nossa Senhora Aparecida - UniFANAP, Campus Bela Morada, Aparecida de Goiânia, 2023.

1. Centro de distribuição. 2. Setor de logística. 3. Controle de Estoque. I. Freitas, Gabriela dos Santos de. II. Souza, Ricardo dos Passos. III. Santos, Thom Kledson Pereira dos. IV. Silva, Marcos Soares (orient.). V. Centro Universitário Nossa Senhora Aparecida - UniFANAP. VI. Título.

CDU 658.78

## SUMÁRIO

1 INTRODUÇÃO .....	6
2 CONCEITO DO NEGÓCIO .....	6
2.1 Razão social .....	6
2.2 Histórico da empresa .....	6
2.3 Descrição das características do negócio .....	7
3 OBJETIVOS.....	7
3.1 Objetivo geral.....	7
3.2 Objetivos específicos .....	7
4 METODOLOGIA .....	8
5 POSIÇÃO DO SETOR DE LOGÍSTICA NA ESTRUTURA ORGANIZACIONAL DA EMPRESA PROFARMA DISTRIBUIDORA DE PRODUTOS FARMACÊUTICOS. ....	9
6 DIAGNÓSTICO DO PROCESSO DE MOVIMENTAÇÃO, ARMAZENAGEM, DISTRIBUIÇÃO E TRANSPORTE DA EMPRESA PROFARMA DISTRIBUIDORA DE PRODUTOS FARMACÊUTICOS.....	10
6.1 Movimentação e armazenagem .....	10
6.2 Distribuição e transporte .....	13
7 CONCLUSÃO .....	15
8 REFERÊNCIAS BIBLIOGRÁFICAS .....	16
10 ANEXOS.....	17

## **1 INTRODUÇÃO**

O conceito de logística foi difundido nas últimas décadas, devido a necessidade de melhoria na gestão de toda a cadeia de suprimentos e desenvolvimento dos princípios básicos de suas estruturas. Com a globalização se fez necessário uma nova ordem dos elementos produtivos e modificação dos fluxos logísticos, voltados também para movimentação de materiais.

Logística é a parte do gerenciamento da Cadeia de Abastecimento que planeja, implementa e controla o fluxo e armazenamento eficiente e econômico de matérias-primas, materiais semiacabados e produtos acabados, bem como as informações a eles relativas, desde o ponto de origem até o ponto de consumo, com o propósito de atender às exigências dos clientes (Carvalho, 2002).

Esse projeto interdisciplinar e extensionista tem como objetivo a análise dos processos de movimentação, armazenagem, distribuição e transporte em uma organização. Para objeto de estudo foi escolhida a empresa Profarma Distribuidora de Medicamentos Farmacêuticos, especificadamente o centro de distribuição do estado de Goiás, por possuir em suas estruturas processos logísticos que fomentam a pesquisa para esse trabalho.

## **2 CONCEITO DO NEGÓCIO**

### **2.1/Razão social**

Profarma Distribuidora de Medicamentos Farmacêuticos.

Rua 18 Polo Empresarial

74985-165 Aparecida de Goiânia – GO

CNPJ: 45.453.214/0001-51

### **2.2 Histórico da empresa**

O Grupo Profarma, fundado em 1961, por Manoel Birmarcker, iniciou suas atividades no Estado do Rio de Janeiro, em um pequeno escritório no centro da capital, onde se encontrava as principais redes de drogaria.

Na década de 1970, deu-se início ao processo de expansão das atividades e ampliação da Sede Corporativa da Companhia, situada no estado do Rio de Janeiro, por meio de parcerias e iniciativas conjuntas com importantes indústrias de produtos farmacêuticos, como Bristol-Myers Squibb, Roche e Aché.

No ano de 2013, ingressou no varejo, com a aquisição das marcas Drogasmil, Farmalife e Drogarias Tamoio. Em 2014, consolidou sua Unidade de Especialidades, com a criação da Joint Venture Profarma Specialty com a AmerisourceBergen Corporation. Em 2016, adquiriu a Rede Rosário, empresa situada no Centro-Oeste do Brasil. No ano de 2021, realizou a venda da Profarma Specialty, encerrando sua atuação no segmento de Especialidades. Atualmente, o Grupo atua nos segmentos de Distribuição e Varejo, além de contar com três marcas exclusivas de produtos: Nº 21, GOnutri e Bem Básico. A empresa atualmente conta com 14 centros de distribuição, localizados nos estados de Alagoas, Bahia, Distrito Federal, Espírito Santo, Goiás, Minas Gerais, Paraná, Paraíba, Pernambuco, Rio Grande do Norte, Rio Grande do Sul e São Paulo com duas unidades nas cidades de São Carlos e Itapevi.

### **2.3 Descrição das características do negócio**

A empresa Profarma Distribuidora de Produtos Farmacêuticos tem como característica principal de negócio a distribuição e varejo de medicamentos, perfumaria, higiene e beleza para indústrias e farmácias.

## **3 OBJETIVOS**

### **3.1 Objetivo geral**

Diagnóstico do processo de movimentação, armazenagem, distribuição e transporte da empresa Profarma Distribuidora de Produtos Farmacêuticos.

### **3.2 Objetivos específicos**

Apresentar a análise dos processos de movimentação, armazenagem, distribuição e transporte da empresa Profarma Distribuidora de Produtos Farmacêuticos.

Identificar e descrever os processos executados pela organização.

Ilustrar os principais processos de movimentação de materiais distribuição e transporte da empresa.

## 4 METODOLOGIA

Neste trabalho serão utilizados para melhor compressão dos objetivos propostos os tipos de pesquisas e instrumento de coleta de dados descritos abaixo.

Quanto à abordagem a pesquisa é qualitativa. Segundo DENZIN e LINCOLN (2006), a pesquisa qualitativa:

“[...] é multimetodológica quanto ao foco, envolvendo uma abordagem interpretativa e naturalística para seu assunto. Isto significa que os pesquisadores qualitativos estudam as coisas no cenário natural, tentando dar sentido ou interpretar fenômenos em termos dos significados que as pessoas lhes trazem”.

A pesquisa qualitativa ou naturalística, segundo Bodgan e Biklen (1982), envolve a obtenção de dados descritivos, obtidos no contato direto do pesquisador com a situação estudada, enfatiza mais o processo do que o produto e se preocupa em retratar a perspectiva dos participantes (LÜDKE; ANDRÉ, 2014, p. 14). A pesquisa qualitativa surge para tentar explicar de forma clara e aprofundada pegando não apenas dados quantificados mais também subjetivos.

Quanto aos procedimentos o presente estudo se caracteriza como pesquisa de campo, esse tipo de pesquisa tem como principal característica a investigação. Segundo Gonsalves (2001), é o tipo de pesquisa que pretende buscar a informação diretamente com a população pesquisada. Ela exige do pesquisador um encontro mais direto. Diante disso, o pesquisador precisa ir onde o fenômeno ocorre, ou ocorreu e reunir um conjunto de informações a serem documentadas.

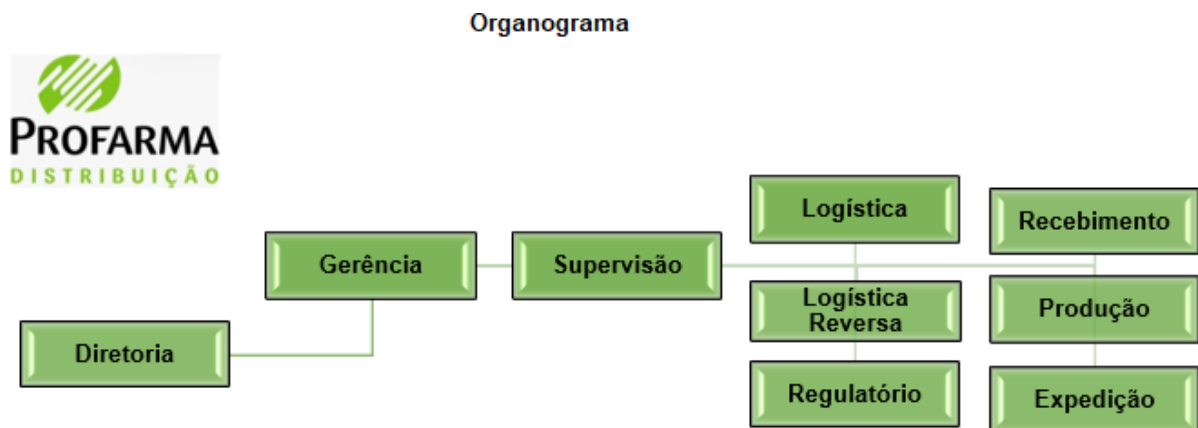
Com a pesquisa de campo, será coletada informações a serem inseridas no decorrer deste trabalho acadêmico, para a inserção correta de dados de acordo com as necessidades e o instrumento de coleta de dados será um questionário com questões mistas (abertas e fechadas), com o objetivo de levantar opiniões, crenças, sentimentos, interesses, expectativas e situações vivenciadas. A linguagem utilizada no questionário será simples e direta, para que quem vá responder compreenda com clareza o que está sendo perguntado.



## 5 POSIÇÃO DO SETOR DE LOGÍSTICA NA ESTRUTURA ORGANIZACIONAL DA EMPRESA PROFARMA DISTRIBUIDORA DE PRODUTOS FARMACÊUTICOS.

A Estrutura Organizacional, é entendida como a forma em que as pessoas estão alocadas dentro de uma empresa, com divisão de setores, cargos e tarefas. Conforme Chiavenato (2003), a estrutura organizacional permite organizar, estruturar e integrar os setores responsáveis por administrar a organização, estabelecendo atribuições e relações entre eles.

**Figura 1** - Organograma da empresa Profarma Distribuidora de Produtos Farmacêuticos.



**Fonte:** Autoria Própria do grupo.

Conforme descrito na figura 1, na estrutura organizacional todos os gestores responsáveis por seus respectivos departamentos que integram a logística da empresa Profarma Distribuidora de Medicamentos Farmacêuticos.

De modo geral, a definição encontrada na literatura voltada para a administração descreve o organograma como sendo a representação gráfica dos cargos e das relações hierárquicas travadas no ambiente organizacional. Como afirma Chiavenato (2001): “organograma é o gráfico que representa estrutura formal da empresa”.

## 6 DIAGNÓSTICO DO PROCESSO DE MOVIMENTAÇÃO E ARMAZENAGEM, DISTRIBUIÇÃO E TRANSPORTE DA EMPRESA PROFARMA DISTRIBUIDORA DE PRODUTOS FARMACÊUTICOS.

Na empresa Profarma Distribuidora de Produtos Farmacêuticos os processos são separados em seis etapas, que formam o fluxo logístico da organização. Dentre as técnicas de mapeamento de processos, existe o fluxograma, um gráfico universal que possibilita verificar o funcionamento de todos os componentes de um processo ou sistema e facilita a análise de sua eficácia. Para Oliveira (2013), o fluxograma consiste:

"[...] na representação gráfica que, utilizando de diferentes formas geométricas representativas, apresenta a sequência de um trabalho de forma analítica, caracterizando as operações, os responsáveis e/ou unidades organizacionais envolvidas. Ainda elucida as várias etapas de processos, facilitando o entendimento, a identificação de gargalos e de pontos de melhoria".

Miranda (1981) sintetiza fluxograma como: "Um gráfico pictórico utilizado para tornar mais acessível à compreensão das rotinas e procedimentos executados."

**Figura 3:** Fluxograma Profarma Distribuidora de Produtos Farmacêuticos.



**Fonte:** Autoria Própria do grupo.

### 6.1 Movimentação e armazenagem

Moura (1998) afirma que o interesse do analista de movimentação de materiais, do ponto de vista sistêmico, estaria voltado para o fluxo de materiais total: de todas as fontes de todos os materiais e para todos os destinos. A movimentação de materiais na logística é um processo fundamental para o funcionamento eficiente e eficaz de uma cadeia de suprimentos. Essa atividade envolve todas as etapas internas e externas necessárias para o transporte de cargas, sejam elas produtos acabados ou materiais primários utilizados na produção. Ballou (2006) afirma que os objetivos da movimentação de materiais são centrados na redução do custo do manuseio e no aumento do espaço utilizável.

No grupo Profarma a movimentação de materiais inicia-se no processo de compras, realizada através de uma equipe especializada em gestão da cadeia de suprimentos, que para aumento do nível de serviço considera históricos de venda e a metodologia de curva ABC. A gestão de compras e estoque é de extrema importância, pois garante que todos os suprimentos necessários para o desenvolvimento das atividades da empresa estejam disponíveis, processo que busca evitar o desabastecimento e controlar o estoque médio, evitando excessos de giro desnecessários, fazendo com que a empresa possa aproveitar melhor as oportunidades.

Estoques, de acordo com Ballou (2006), são acumulações de matérias-primas, suprimentos, componentes, materiais em processo e produtos acabados que surgem em numerosos pontos do canal de produção e logística das empresas.

**Figura 2:** Estoque Profarma Distribuidora de Produtos Farmacêuticos.



**Fonte:** Site Exame, em matéria referente à Profarma

O transporte dos fornecedores para a empresa é realizado por meio de frete CIF, onde a responsabilidade pelas condições da carga fica ao encargo do fornecedor do serviço de transporte. Com a chegada dos caminhões para descarregar os colaboradores responsáveis identificam qual o tipo de mercadoria, pois em caso de carga seca segue-se a ordem de chegada nas docas e em caso de carga perecível

existe priorização de tratativas para conferência a ser realizada em local refrigerado de acordo com as especificações da ANVISA (Agência Nacional de Vigilância Sanitária) e fabricantes.

Nessa etapa do fluxo para movimentação dos materiais são utilizadas paleteiras ou empilhadeiras elétricas e sua função é assegurar que os produtos entregues estejam de acordo com o pedido de compras, tendo a finalidade de alimentar o estoque do centro de distribuição para atender a necessidade da produção. Nesta etapa deve-se garantir que a carga recebida não esteja danificada e caso identificada alguma avaria nos volumes/unidades a tratativa deve ser realizada imediatamente no ato de recebimento. A conferência da carga é dividida em dois momentos, a conferência de volumes que valida se a quantidade está de acordo com o conhecimento de transporte. E a conferência de unidades que é feita via coletor de dados para validar se a quantidade está de acordo com a nota fiscal. Após esse processo os volumes são identificados por etiquetas WMS (Sistema de gerenciamento de armazém), organizados em paletes e liberados para a próxima etapa do fluxo.

A Armazenagem é a segunda etapa do fluxo logístico e é constituída por um conjunto de processos de guarda e movimentação dos volumes no estoque. O objetivo primordial do armazenamento é utilizar o espaço da maneira mais eficiente possível. As instalações do armazém devem proporcionar maior agilidade de circulação e facilitar as operações desde o recebimento até a expedição, segundo Viana (2002).

O principal objetivo desta atividade é organizar o estoque de modo a facilitar a localização dos produtos e garantir também sua integridade. É muito importante que o passo a passo seja executado corretamente para garantir que todos os produtos sejam armazenados no local, quantidade e padrão correto. A regra de armazenagem define o endereço de estoque onde o produto será armazenado, com o objetivo de mantê-lo o mais próximo do seu endereço na linha de separação de pedidos.

Após alocados em suas posições no estoque a mercadoria está apta para comercialização, onde os produtos são separados nas quantidades e especificações solicitadas pelos clientes. Após o pedido separado, inicia-se a conferência, com a finalidade de garantir que os clientes receberão seus pedidos sem falta, sobras e avarias. Nesta etapa é certificado que a separação ocorreu de maneira correta e caso seja identificado alguma divergência, existe a chance de resolvê-la antes que o cliente seja prejudicado. Ainda nesta etapa é escolhida a embalagem mais adequada para

cada tipo de pedido, de acordo com o tamanho dos itens e quantidade, dentre as opções caixas papelão ou sacos de papel.

**Figura 4:** Linha de Separação Profarma Distribuidora de Produtos Farmacêuticos



**Fonte:** Site Associação do Comercio Farmacêutico do Estado do Rio de Janeiro, em citação ao Grupo Profarma.

## 6.2 Distribuição e transporte

A logística de distribuição refere-se à movimentação, estocagem e processamento de pedidos dos produtos, sendo que em termos de custos logísticos, esta atividade pode ser considerada a mais importante para grande parte das empresas. O principal objetivo da distribuição é levar os produtos até o consumidor com o nível de serviço desejado pelo menor custo possível (NOVAES, 2001).

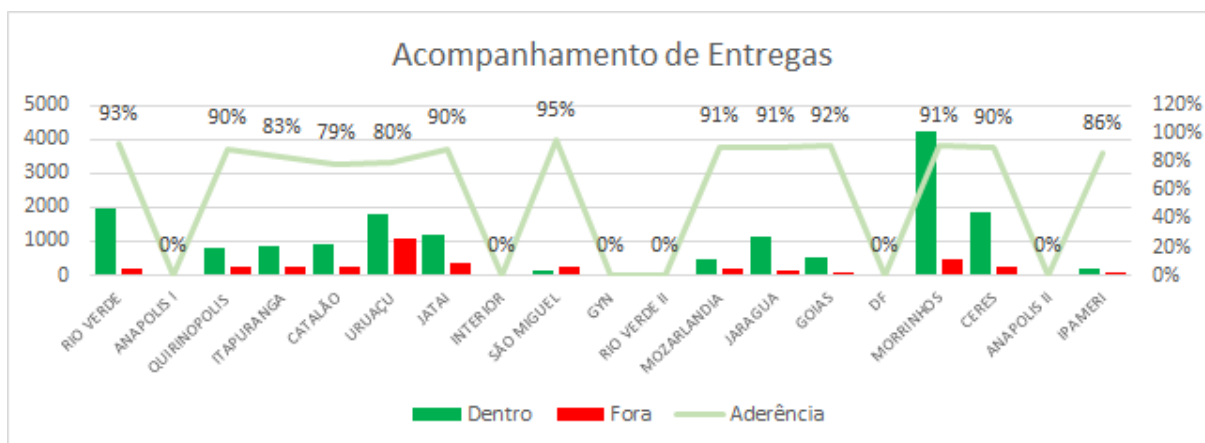
No Grupo Profarma a expedição atua com a organização dos pedidos produzidos, sendo o processo interno final antes do carregamento e entrega dos volumes aos clientes. Ao receber os volumes o responsável inicia a organização por ordem de rota, sempre respeitando o tipo, tamanho e peso dos volumes. Logo após é realizada a conferência de volumes, separação de pedidos não roteirizados e tratativa das divergências de volumes com o responsável pela gestão de perdas. Após toda conferência e tratativa dos volumes com divergências os veículos são carregados e

inicia-se a entrega dos volumes aos clientes. O grupo também conta com um processo de logística reversa, em caso de qualquer negativa por parte do cliente, esse material recusado volta ao fluxo logístico.

A distribuição dos pedidos na empresa Profarma é realizada através do modal rodoviário, o transporte ocorre através de uma empresa terceirizada, onde cada veículo possui a sua rota com motoristas pré-cadastrados para melhor monitoramento da carga e lead time de entrega até o cliente final. Por meio de um software de gerenciamento o Grupo Profarma possui informações de entrega em tempo real com indicadores de qualidade monitorados pela área de logística.

Fleury, Wanke e Figueiredo (2000) afirmam que as principais funções do transporte, na Logística, estão relacionadas, basicamente, às dimensões de tempo e utilidade de lugar, e que mesmo com o avanço da tecnologia que permite a troca de informações em tempo real, o transporte continua sendo fundamental para que seja atingido o objetivo logístico: produto certo na quantidade certa, na hora certa, no lugar certo ao menor custo possível.

**Figura 5:** Ilustração de aderência nas entregas Profarma Distribuidora de Produtos Farmacêuticos.



**Fonte:** Autoria Própria do grupo.

Bertaglia (2003, p. 170) enfatiza que a distribuição física se resume em três atividades principais: recebimento, armazenagem e expedição. O autor afirma: “A vantagem competitiva em uma organização, pode estar na forma de distribuição, na maneira que o produto é entregue, na qualidade do seu transporte e na eficiência de entrega de um material a um fabricante”.

## 7 CONCLUSÃO

Neste trabalho acadêmico, foi apresentada a análise dos processos de movimentação, armazenagem, distribuição e transporte da empresa Profarma Distribuidora de Produtos Farmacêuticos e descrito como os processos de armazenagem, estocagem, transporte e processamento de pedidos são executados, assim como os fluxos logísticos executados pela companhia.

Foram identificados os processos internos atribuídos com o objetivo de obter maior competitividade entre o segmento de distribuição e varejo de produtos farmacêuticos. Sua estrutura organizacional abrange a definição de como as pessoas estão alocadas dentro da empresa podendo dividir setores, cargos e tarefas visando organização, estrutura e administração.

Em resumo, a identificação dos processos internos e a estruturação organizacional da empresa foram fundamentais para alcançar maior competitividade no segmento de distribuição de produtos farmacêuticos. Ao compreendermos os principais processos logísticos e a alocação das pessoas de forma estratégica, é possível empregar tecnologia aos processos e estabelecer parcerias na cadeia de suprimentos. Dessa forma, a empresa pode se destacar em um mercado cada vez mais globalizado, onde a eficiência e a otimização de recursos são fatores determinantes para o sucesso. Com isso, concluímos que a aplicação dos conhecimentos teóricos obtidos neste projeto pode levar a empresa a obter vantagem competitiva e aprimorar sua posição no mercado.

## 8 REFERÊNCIAS BIBLIOGRÁFICAS

BALLOU, Ronald H. **Gerenciamento da cadeia de suprimentos/logística empresarial**. 5. ed. Porto Alegre: Bookman, 2006.

BERTAGLIA, Paulo Roberto. **Logística e Gerenciamento da Cadeia de Abastecimento**. São Paulo: Saraiva 2003.

CARVALHO, José Meixa Crespo de. **Logística**. 3ª ed. Lisboa: Edições Silabo, 2002.

CHIAVENATO, Idalberto, **Introdução à teoria geral da administração**. 7. ed. Rio de Janeiro: Campus, 2003.

CHIAVENATO, Idalberto. **Teoria Geral da Administração**. Rio de Janeiro: Campus, 2001.

DENZIN, N. K. e LINCOLN, Y. S. (Orgs.). **O planejamento da pesquisa qualitativa: teorias e abordagens**. 2. ed. Porto Alegre: Artmed, 2006.

FLEURY, Fernando; WANKE, Peter; FIGUEIREDO, Kleber F. **Logística empresarial: a perspectiva brasileira**. São Paulo: Ed. Atlas, 2000.

GONSALVES, E. P. **Iniciação à pesquisa científica**. Campinas, SP> Alínea, 2001.

LÜDKE, Menga; ANDRÉ, Marli E. D. A. **Pesquisa em educação: abordagens qualitativas**. 2ª edição. Rio de Janeiro: E.P.U., 2014.

MIRANDA, Mac-Dowell dos Passos. **Organização e Métodos**. 5ª ed. São Paulo: Atlas, 1981.

MOURA, Reinaldo Aparecido. **Manual de logística: sistemas e técnicas de movimentação e armazenagem de materiais**. v. 1. 4. ed. São Paulo: IMAM, 1998.

NOVAES, Antônio Galvão. **Logística e Gerenciamento da Cadeia de Distribuição**. Rio de Janeiro: Campos, 2001.

OLIVEIRA, R. P. D. **Sistemas, organização e métodos**. São Paulo: Atlas, 2013.

VIANA, João José. **Administração de materiais: um enfoque prático**. São Paulo: Atlas, 2002.



## 9 ANEXOS


**Anexo A:** Questionário da pesquisa de campo.

1. Ramo de atividade?	Distribuição e varejo de medicamentos, perfumaria, higiene e beleza para indústrias e farmácias.
2. Como funciona o processo de armazenagem?	Uma equipe instruída em movimentação de materiais, utiliza coletador de dados que através do sistema WMS (gerenciamento de estoque) define o local correto de armazenagem em porta-paletes, por meio de regra gerada de acordo com as necessidades da linha de produção.
3. Existem normas interna de procedimentos/ processos de controle explicitamente definidos?	Sim, os processos são separados em seis etapas, que formam o fluxo logístico da organização. São eles recebimento, armazenagem, abastecimento, separação, conferência, embalagem e expedição.
4. Existem mecanismos de controle interno (software de gestão) na empresa?	Sim, sistema de gerenciamento de estoque, sistema para gerenciamento de processos de negócio e sistema para gerenciamento de transporte e rotas.

**Fonte:** Criação do grupo



ANEXO E – AUTORIZAÇÃO PARA REALIZAÇÃO DO PROJETO  
INTERDISCIPLINAR E EXTENSIONISTA III

 UNIFANAP UNIVERSIDADE FEDERAL DO RIO GRANDE DO NORTE	AUTORIZAÇÃO PARA REALIZAÇÃO DE PROJETO INTERDISCIPLINAR E EXTENSIONISTA	Versão: 01 25/08/2021
--	---	--------------------------

AUTORIZAMOS para o fim específico de realização de Projeto Interdisciplinar e Extensionista III do Curso de Tecnologia em Logística, que os (as) estudantes:

Gabriela dos Santos de Freitas	Matricula Nº 2022210385
Joferson dos Santos Guedes	Matricula Nº 2022210214
Ricardo dos Passos Souza	Matricula Nº 2022220031
Thom Kledson Pereira dos Santos	Matricula Nº 2022220060

Desenvolvam Projeto Interdisciplinar e Extensionista III na empresa Profarma Distribuidora de Medicamentos Farmacêuticos S/A, situada na Rua 18, Polo Empresarial CEP: 74985-165 Aparecida de Goiânia – GO, inscrita no CNPJ: 45.453.214/0001-51

Aparecida de Goiânia - GO, 24 de agosto de 2023.

*Jefferson Campos*  
Supervisor Operacional - GO  
Profarma S/A  
Profarma Distribuidora de Medicamentos Farmacêuticos S/A  
CNPJ: 45.453.214/0001-51



### ANEXO E - RELATÓRIO DE ATIVIDADES DO PROJETO INTERDISCIPLINAR E EXTENSIONISTA I-RAPIE

#### DADOS DO ALUNO(A):

Nome:	Jeferson Dos Santos Guedes	
Curso:	Logística	Matrícula: 202210214

#### DADOS DO CONCEDENTE DA REALIZAÇÃO DO PROJETO INTERDISCIPLINAR E EXTENSIONISTA I ou II ou III (na empresa):

Empresa:	Preparação Distribuidora de Medicamentos	
Responsável na empresa:	Jeferson Campos	
Função:	Supervisor de Logística	

#### DATA DE REALIZAÇÃO DO PROJETO INTERDISCIPLINAR E EXTENSIONISTA I ou II ou III:

Início:	Término:	Carga Horária:	(Total de carga horária na matriz menos 60 horas de sala de aula)
---------	----------	----------------	---

#### FREQUÊNCIA E ATIVIDADES DESENVOLVIDAS:

O grupo de Projeto Interdisciplinar e Extensionista I ou II ou III do Curso de Logística cumpriram as atividades em nossa empresa totalizando

\_\_\_\_\_ horas<sup>1</sup> durante o 1º ( ) / 2º (X) semestre do ano de 2022.

<sup>1</sup> Carga horária da matriz curricular menos 60 horas de sala de aula.

Aparecida de Goiânia / GO, / /

  
 Jeferson Dos Santos Guedes  
 Empresa Concedente (Rafimão S.A. Sup. Grupo IT) Com CNPJ)

  
 Jeferson Dos Santos Guedes  
 Aluno (a)

## ANEXO "F" – CALENDÁRIO DE AULAS

## TECNOLOGIA EM LOGÍSTICA

## HORÁRIO DE AULAS 2023/2

DISCIPLINAS	AGOSTO	SETEMBRO	OUTUBRO	NOVEMBRO	DEZEMBRO
PROJETO INTERDISCIPLINAR I	Conforme horário de aula	Conforme horário de aula	Conforme horário de aula	Conforme horário de aula	Conforme horário de aula
PROJETO INTERDISCIPLINAR III	Conforme horário de aula	Conforme horário de aula	Conforme horário de aula	Conforme horário de aula	Conforme horário de aula

## DISCIPLINAS

## PROFESSORES

PROJETO INTERDISCIPLINAR I	Profª M.ª Karla Araújo
PROJETO INTERDISCIPLINAR II	NÃO HAVERÁ NESTE SEMESTRE
PROJETO INTERDISCIPLINAR III	Profª M.ª Marcos Soares

DATAS DE ENTREGAS DOS PROJETOS I, II e III	1º Bimestre		2º Bimestre	
	PROJETOS III	até 28/09/2023	até 29/11/2023	
PROJETO III	até 29/09/2023	até 30/11/2023		

DATAS DAS ENTREGAS RELATÓRIOS FIMAS (POSTAGEM NO MOODLE)	
PROJETO III	14/12/2023
PROJETO III	15/12/2023

OUTRAS DATAS PROJETO III/III	
POSTAGEM DA AUTORIZAÇÃO	30/08/2023
POSTAGEM NO MOODLE RELATÓRIO DE ATIVIDADES	30/11/2023
BANCA EXAMINADORA	

As postagens são obrigatórias para recebimento dos Relatórios de Projetos Interdisciplinares e Extensionistas

Coordenação do Curso de Tecnologia em Logística